

STRATEJİK ÇEVRESEL DEĞERLENDİRME YÖNETMELİĞİ TASLAĞI

BİRİNCİ BÖLÜM

Amaç, Kapsam, Dayanak, İstisnalar ve Tanımlar

Amaç

MADDE 1- (1) Bu Yönetmeliğin amacı, sürdürülebilir kalkınma ilkesi doğrultusunda, çevre üzerinde olası önemli olumsuz etkilere sahip plan ve programların hazırlanması ve onayı sürecinde, çevresel unsurların bu sürece entegre edilmesi için bir Stratejik Çevresel Değerlendirme yapılmasıdır.

Kapsam

MADDE 2- (1) Bu Yönetmelik; tarım, ormancılık, balıkçılık, enerji, sanayi, ulaşım, atık yönetimi, su yönetimi, telekomünikasyon, turizm, mekansal planlamaya ilişkin hazırlanan ve 17/07/2008 tarih ve 26939 sayılı Resmi Gazete’de yayımlanarak yürürlüğe giren Çevresel Etki Değerlendirme Yönetmeliği’nin Ek-I ve Ek-II’ sinde yer alan proje veya faaliyetler için bir çerçeve oluşturan plan ve programlar ile bunlarda yapılacak önemli değişiklik veya revizyonlara Stratejik Çevresel Değerlendirme yapılmasına, yaptırılmasına, izlenmesine, eğitim verilmesine, yeterlilik koşullarına ilişkin idari ve teknik usul ve esasları kapsar.

(2) Milli savunma, sivil savunma ve doğal afetlerle mücadele kapsamında yer alan plan ve programlar, Kalkınma Planları, Yıllık Programlar, 5018 sayılı Kanun gereği hazırlanan Stratejik Planlar, mali veya bütçe stratejik plan ve programları, can ve mal kaybı ile deniz ve çevre kirliliği yaratacak, kültür ve tabiat varlıklarına zarar verebilecek deniz kazalarının önlenmesine ilişkin yapılacak plan ve programlar ile ilgili plan ve programlar için bu Yönetmelik hükümleri uygulanmaz.

Dayanak

MADDE 3- (1) Bu Yönetmelik, 1/5/2003 tarihli ve 4856 sayılı Çevre ve Orman Bakanlığı Teşkilat ve Görevleri Hakkında Kanununun 2 nci maddesinin 1 inci fıkrasının (g) bendi ve 10 uncu maddesinin 1 inci fıkrasının (a) bendi ile 9/8/1983 tarihli ve 2872 sayılı Çevre Kanununun 2’nci ve 10’uncu maddelerine dayanılarak hazırlanmıştır.

Tanımlar

MADDE 5- (1) Bu Yönetmelikte geçen;

a) Bakanlık: Çevre ve Orman Bakanlığını,

b) Duyarlı Yöreler: Biyolojik, fiziksel, ekonomik, sosyal ve kültürel özellikleri ile çevresel etkilere karşı duyarlı olan veya mevcut kirlilik yükü çevre ve halk sağlığını bozucu düzeylere ulaştığı belirlenen yörelerle, yürürlükteki mevzuat ve Türkiye Cumhuriyeti’nin taraf olduğu uluslararası sözleşmeler uyarınca korunması gerekli görülen Ek-IV’ de yer alan alanları,

c) Halk: Plan ya da programdan etkilenen gerçek ya da tüzel kişileri,

ç) Kapsam Belirleme Dokümanı: Yetkili kurumun, SÇD raporunun formatını kapsam belirleme ve halkın katılımı toplantılarında belirtilen görüşleri dikkate alarak belirlediği ve Ek III’ teki bilgiler esas alınarak hazırlanan raporu,

d) Plan ve Program: Ulusal, bölgesel veya yerel düzeyde bir kamu kurum veya kuruluşu tarafından kanun, tüzük ve yönetmelik hükümleri gereğince hazırlanan ve onaya tabi plan ve programları,

e) Stratejik Çevresel Değerlendirme (SÇD): Onaya tabi plan ya da programın onayından önce planlama veya programlama sürecinin başlangıcından itibaren, çevresel değerlerin plan veya programa entegre edilmesini sağlamak, plan ya da programın olası çevresel etkilerini en aza indirmek ve karar vericilere yardımcı olmak üzere katılımcı bir yaklaşımla sürdürülen ve yazılı bir raporu da içeren çevresel değerlendirme çalışmalarını,

f) SÇD Raporu: Yetkili kurumun, kapsam belirleme aşamasında belirlenen format doğrultusunda hazırladığı veya hazırlattığı, EK-III'teki bilgileri ve kapsamlı bir çevresel değerlendirmeyi içeren raporu,

g) Yeterlik: Bu yönetmeliğin 15' inci Maddesi uyarınca yayımlanacak tebliğe göre Bakanlıkça verilecek SÇD sürecini yürütme yeterliğini,

ğ) Yetkili Kurum: SÇD' ye tabi bir plan veya programın hazırlanmasından, değişiklik ya da revizyonundan sorumlu kurumu, ifade eder.

İKİNCİ BÖLÜM

Genel Hükümler

SÇD raporu hazırlama yükümlülüğü

MADDE 6- (1) Bu Yönetmelik kapsamındaki bir plan veya programın yapımından sorumlu kurum; plan veya programlama sürecinin başladığı en erken aşamada ve onayı için yasal sürece başlanmadan önce plan veya program ile birlikte SÇD raporunu hazırlamak veya hazırlatmak ve bu raporu Bakanlığa sunmakla yükümlüdür. Bu rapor ancak Bakanlıkça yeterlik verilmiş kurum ya da kuruluşlarca hazırlanır.

SÇD ve ÇED uygulamaları

MADDE 7- (1) Bu Yönetmelik kapsamında SÇD raporu hazırlanarak onaylanmış bir plan veya programın kapsamına giren, 17/07/2008 tarihli ve 26939 sayılı Resmi Gazetede yayımlanan Çevresel Etki Değerlendirmesi (ÇED)Yönetmeliğine tabi faaliyetlere dair uygulanacak çevresel değerlendirmede uygulanacak esaslar ÇED Yönetmeliğinde Bakanlıkça belirtilir.

ÜÇÜNCÜ BÖLÜM

SÇD Uygulama Hükümleri

SÇD'ye tabi plan ve programların belirlenmesi

MADDE 8- (1) Bu Yönetmeliğin;

a) Ek-I listesinde yer alan plan ve programlar, bunlarda yapılacak revizyonlar ve yetkili kurumca plan ya da programın genel hedef ve stratejilerini etkileyeceğine karar verilen önemli değişiklikler,

b) Ek-I'de yer almayan plan ve programlar, bunlarda yapılacak revizyonlar ve yetkili kurumca plan ya da programın genel hedef ve stratejilerini etkileyeceğine karar verilip Bakanlığa eleme sürecinden geçirilmek üzere gönderilen önemli değişikliklerden Ek-II'de belirtilen eleme yöntemine göre SÇD uygulanmasına karar verilenler,

SÇD'ye tabidir.

Eleme Yöntemi

MADDE 9-(1) Ek-I listesinde yer almayan plan ve programların, bunlarda yapılacak revizyonların ve önemli değişikliklerin Ek-II listesinde düzenlenen kriterleri karşılayıp karşılamadığına ve bu nedenle SÇD' ye tabi olup olmadığına Bakanlık tarafından karar verilir.

(2) Ek-I listesinde bulunmayan plan ve programlarda yapılacak değişikliklerin önemli değişiklik olup olmadığına Yetkili Kurumca değişikliğin plan ya da programın genel hedef ve stratejilerini etkileyip etkilememesine göre karar verilir. Plan ya da programın genel hedef ve stratejilerini etkileyen değişiklikler Ek-II listesindeki kriterlere göre değerlendirilmek üzere Bakanlığa gönderilir.

(2) Bu kapsamda yetkili kurum, plan ve program, yapılacak revizyon veya önemli değişikliklerin SÇD' ye tabi olup olmayacağına ilişkin olarak Ek-V' de tanımlanan kriterleri esas alarak hazırlayacağı başvuru dosyası ile Bakanlığa başvurur. Bakanlık, başvuru dosyasında verilen bilgileri eksik bulursa, Yetkili kurumdan bunların tamamlanmasını talep edebilir. Bakanlık, eksikleri giderilen başvuru dosyasındaki bilgi ve belgeleri Ek-II' de tanımlanan eleme yöntemine göre inceleyer ve plan veya programın SÇD' ye tabi olup olmadığına ilişkin kararını yetkili kuruma en çok 15 iş günü içerisinde bildirir.

(3) Bakanlık, eleme süreci sonrası kararı ve nedenleri ile ilgili olarak internet veya basın-yayın yollarıyla halkı bilgilendirir.

Kapsam belirleme

MADDE 10- (1) Plan veya program için hazırlanacak SÇD raporunun içeriğine ilişkin kapsam belirleme süreci yetkili kurumun sorumluluğu altındadır.

(2) Yetkili kurum, SÇD raporu özel formatının belirleneceği kapsam belirleme aşamasında, Bakanlığın ve ilgili kurumların görüşünü almak üzere kapsam belirleme toplantısı düzenlemekle yükümlüdür.

(3) Yetkili kurum, kapsam belirleme toplantısından önce toplantıya davet edilecek katılımcılara ve kapsam belirleme dokümanının içeriğine dair Bakanlığın görüşünü alır. Bakanlık, kapsam belirleme toplantısına insan sağlığı, doğa koruma ve çevresel konularla ilgili sivil organizasyonların katılımının gerekli olup olmadığını özellikle göz önünde bulundurur.

(4) Yetkili kurum, Bakanlığın görüşü doğrultusunda plan veya programın içeriğine göre üniversiteler, enstitüler, araştırma ve uzman kuruluşları, meslek odaları, sendikalar, birlikler, sivil toplum örgütlerinden ve/veya halktan temsilcileri de kapsam belirleme toplantısına çağırır. Bu kuruluşlara, toplantıya ilişkin bildirim, bu maddenin 5 inci fıkrasında belirtilen süre ve şekilde yapılır.

(5) Yetkili kurum, plan veya programın içeriğine göre Bakanlığa danışarak belirleyeceği ilgili kurum ve kuruluş temsilcilerinin, varsa SÇD raporunu hazırlayacak kuruluş temsilcisinin ve Bakanlık yetkililerinin katılacağı kapsam belirleme toplantısını düzenler. Toplantı tarihi ve yeri katılımcılara en az on beş iş günü önce yazı ile bildirilir ve yazı ekinde yetkili kurum ve/veya temsilcisi tarafından bu maddenin ikinci fıkrasınca hazırlanan kapsam belirleme dokümanı gönderilir.

(6) Kapsam belirleme dokümanı bu Yönetmeliğin Ek-III' ünde SÇD raporunda yer alması gereken bilgiler esas alınarak hazırlanır.

(7) Kapsam belirleme toplantısında;

a) Plan veya programın içeriği ve önemli çevresel etkilerine,

b) Kapsam belirleme dokümanına ilave edilmesi gereken hususlara,

c) SÇD sürecine tabi olan plan ya da programın ölçeğine bağlı olarak, SÇD sürecinde düzenlenecek halkın katılımı toplantılarında katılımın kapsamına ve uygulanacak halkın katılımı stratejisine karar verir. Halkın katılımı stratejisi, katılımın bireysel ve/veya

kurumsal düzeyde olması gerektiğine, hangi yöntemlerle halkın katılımının en etkin biçimde gerçekleştirilebileceğine,

ilişkin kararlar verilir.

(8) Yetkili kurum, kapsam belirleme toplantısında verilen kararlar doğrultusunda SÇD raporu formatına ilişkin görüş almak üzere bu Yönetmeliğin 11' inci Maddesi' ne uygun olarak halkın katılımı toplantısı yapar.

(9) Yetkili kurum, kapsam belirleme ve halkın katılımı toplantılarında belirtilen görüşleri dikkate alarak kapsam belirleme dokümanına son halini verir ve SÇD raporu formatını belirler. Yetkili kurum, bu formatı esas alarak SÇD raporunu hazırlar.

Halkın katılımı

MADDE 11- (1) Yetkili kurum tarafından SÇD süreci içerisinde biri kapsam belirleme aşamasında diğeri SÇD raporunun kalite kontrol aşamasında olmak üzere asgari iki defa halkın katılımı toplantısı yapılır.

(2) Bakanlık, halkın katılımına ilişkin kapsam belirleme aşamasında tanımlanan usul ve esaslara aykırı bir durum tespit ederse, halkın katılımı toplantısının yenilenmesini talep edebilir.

(3) Yetkili kurum tarafından, düzenlenecek olan halkın katılımı toplantısının tarihi, saati ve yeri, Bakanlığa ve ilgili kurumlara yazıyla ve halka internet ve basın-yayın yolu ile on beş iş günü önce bildirilir.

(4) Halkın katılımı toplantısında yetkili kurum, katılımcıların görüşlerini tutanak ve imza altına almak zorundadır.

(5) Bakanlık temsilcisi, halkın katılımı toplantısına, prosedürü izlemek ve görüşlerini bildirmek için katılır. Halkın katılımı toplantısı ile ilgili sekretarya hizmeti, yetkili kurum tarafından yürütülür ve toplantı tutanağı Bakanlığa iletilir.

(6) Yetkili kurum, tutanak altına alınmış görüşleri plan ya da program hazırlama sürecinde değerlendirmeye alıp almadığına ve değerlendirmede varılan olumlu ya da olumsuz sonuçlara dair gerekçeli açıklamalarını, kapsam belirleme dokümanına ve SÇD raporuna ilave eder.

Kalite kontrol

MADDE 12- (1) Yetkili kurum, hazırladığı veya hazırlattığı SÇD raporu ve plan veya programı hakkında görüş almak üzere bu Yönetmeliğin 11' inci maddesi uyarınca yapacağı halkın katılımı toplantısında belirtilen görüşleri de dikkate alarak SÇD raporuna son halini verir ve Bakanlığa sunar.

(2) Bakanlık tarafından;

a) SÇD raporu ve eklerinin karar verme süreci için yeterli ve uygun olup olmadığına,

b) Yapılan incelemelerin, hesaplamaların ve değerlendirmelerin yeterli düzeyde veri, bilgi ve belgeye dayandırılıp dayandırılmadığına,

c) Plan veya programın, alternatifleri ile birlikte çevreye olabilecek etkilerinin kapsamlı bir şekilde incelenip incelenmediğine,

ç) Çevreye olabilecek olumsuz etkilerin giderilmesi için gerekli önlemlerin tespit edilip edilmediğine,

d) Alternatiflerin yeterli düzeyde oluşturulup oluşturulmadığına,

e) SÇD raporu ve plan veya program hakkında görüş almak üzere yapılan halkın katılımı toplantısının usulüne uygun yapılıp yapılmadığına, halkın katılımı toplantısında üzerinde durulan konulara SÇD raporu içerisinde yeterince çözüm getirilip getirilmediğine,

f) Ek-III' de belirtilen hususların karşılanıp karşılanmadığına,

ilişkin inceleme ve değerlendirmeler yapılır.

(3) Bakanlığın yaptığı inceleme ve değerlendirmeler neticesinde SÇD raporunda önemli eksiklik ve yanlışlıkların görülmesi durumunda Bakanlık bunların giderilmesini yetkili kurumdan ister. Yetkili kurum, Bakanlıkça belirlenen eksiklikleri tamamlamakla ve SÇD' ye tabi plan ya da programın onayından önce SÇD raporundaki eksiklikleri gidermekle yükümlüdür.

(4) Bakanlık, eksiklikler giderildiği takdirde, SÇD raporuna dair kalite kontrolünün tamamlandığına ilişkin bildirim yetkili kuruma yazı ile, ilgili kurumlar ve halka ise Bakanlık internet sayfasında liste yayımlamak sureti ile yapar.

(5) Yetkili Kurum, nihai halini alan SÇD raporunu halka ve kurumlara internet yolu ile sunar.

Bilgilendirme ve izleme programı

MADDE 13- (1) Yetkili kurum;

a) Bakanlığa, onaylanmış plan veya programı, hangi alternatifin seçildiğini, karar verme sürecinde SÇD raporunun nasıl değerlendirildiğini belirten bilgilendirme raporunu ve izleme programını sunmakla,

b) SÇD sürecine katılan halk ve diğer ilgili kurum ve kuruluşlara internet, basın-yayın yollarıyla (a) bendinde belirtilen hususlara yönelik bilgilendirme yapmakla, yükümlüdür.

MADDE 14-(1) İzleme programı, plan veya programın uygulanması aşamasında ortaya çıkabilecek önemli olumsuz çevresel etkilerin en kısa süre içinde belirlenmesi ve bu etkilere karşı en kısa zamanda çözüm üretilmesi amacıyla yetkili kurum tarafından, Bakanlık ile ortaklaşa kararlaştırılan süre ve kapsam doğrultusunda, hazırlanacaktır. Yetkili kurum, izleme programında açıklanan izleme faaliyetlerinin uygulanmasından, izleme sonuçlarının ve ortaya çıkan olumsuz çevresel etkilerin giderilmesine yönelik alınan önlemlerin Bakanlığa bildirilmesinden ve internet yolu ile halkın bilgisine açılmasından sorumludur.

DÖRDÜNCÜ BÖLÜM

Çeşitli ve Son Hükümler

SÇD uygulamalarının güçlendirilmesi

MADDE 14- (1) Bakanlık, SÇD uygulamalarına ilişkin olarak, gerektiğinde yerli ve yabancı kurum ve kuruluşlar ile işbirliği halinde her türlü eğitim, plan, program ve proje çalışmaları yapar; kitap, kitapçık, rehber ve her çeşit doküman hazırlar; seminer ve toplantılar düzenler.

Yeterlik

MADDE 15- (1) Yetkili kurum veya kuruluşların yeterliğine ilişkin usul ve esaslar Bakanlıkça hazırlanacak yeterlik tebliği ile düzenlenir.

Hizmet alımı

MADDE 16- (1) Yetkili kurum, SÇD Raporu'nu dışarıdan hizmet alımı yoluyla bir kuruluşa hazırlattığı takdirde hizmeti aldığı kuruluşun, Bakanlıktan yeterlik belgesi alması zorunludur.

Onaylanmış ya da onay süreci başlamış plan ve programlar

GEÇİCİ MADDE 1- (1) Bu Yönetmeliğin yürürlük tarihinden önce onaylanmış veya onayı için kanuni sürece başlanmış plan ve programlara bu Yönetmelik hükümleri

uygulanmaz. Ancak bu plan ve programlarda yapılacak önemli deęişiklik ve revizyonlar bu yönetmelięe tabidir.

Eęitim

GEÇİCİ MADDE 2- (1) Bu yönetmelięin yayımı tarihinden itibaren ilk altı (6) ay içerisinde Yetkili Kurum ve yeterlik talep eden kuruluşlara yönelik Bakanlıkça yeterlik oluşturulmasına ilişkin her iki (2) ayda bir eęitim programı düzenlenir.

Yürürlük

MADDE 17- (1) Bu Yönetmelik yayımı tarihinden altı (6) ay sonra yürürlüğe girer.

(2) Bu Yönetmelięin yürürlüğe girmesinden itibaren Yönetmelik kapsamındaki sektörlerden turizm, ulaşım, kentsel ve kırsal alan planlaması veya arazi kullanımına ilişkin plan ve programlara stratejik çevresel deęerlendirme uygulanacaktır. Yönetmelik, kapsamındaki dięer tüm sektörler için 01.01.2013 tarihinde yürürlüğe girer.

Yürütme

MADDE 18- (1) Bu Yönetmelik hükümlerini Çevre ve Orman Bakanı yürütür.

STRATEJİK ÇEVRESEL DEĞERLENDİRME UYGULANACAK PLAN VE PROGRAMLARIN LİSTESİ

- 1- Bölge Planları
- 2- Avrupa Birliği sürecinde hazırlanan Operasyonel Programlar
- 3- Çevre Düzeni Planları
- 4- Kültür ve Turizm Koruma ve Gelişme Bölgeleri ve Turizm Merkezlerinde yer alan her ölçekte planlar (1/25.000 ve 1/5.000)
- 5- Demiryolu Ulaştırması Master Planı
- 6- Karayolu Ulaştırması Master Planı
- 7- Havayolu Ulaştırması Master Planı
- 8-Denizyolu Ulaştırması Master Planı
- 9- Yat Limanı Master Planı
- 10- Kırsal Kalkınma Programları
- 11- Su Havzaları Rehabilitasyon Plan ve Programları
- 12- Bitki Üretimi Geliştirme Plan ve Programları
- 13- Havza Master Planları
- 14- Uzun Devreli Gelişme Planları

STRATEJİK ÇEVRESEL DEĞERLENDİRME UYGULANACAK PLAN VE PROGRAMLARIN BELİRLENMESİNE YÖNELİK ELEME YÖNTEMİ

Bakanlık tarafından plan ve programların SÇD'ye tabi olup olmadığına bu Ek'te tanımlanan eleme yöntemi esas alınarak karar verilir.

Eleme üç aşamadan oluşmaktadır (Bkz. Şekil 1):

1) Ön Eleme

Ön eleme, bu Yönetmeliğin Ek-I listesinde yer alan SÇD uygulanacak plan veya programlara bakılarak yapılan bir kontroldür. Eğer söz konusu plan veya program bu Yönetmeliğin Ek-I listesinde yer alıyorsa, bu plan veya program bu Yönetmelik hükümlerine tabidir. Bu şekilde, sadece plan veya programın türü belirlenerek başlangıç aşamasında SÇD uygulanmasına ilişkin hususlar kesinlik kazanabilir.

2) Duyarlı Yöreler

Bu Yönetmeliğin Ek-I listesinde yer almayan ancak bu Yönetmeliğin Ek-IV'ünde belirtilen duyarlı yöreler üzerinde bir etkisi olan plan veya programlara veya bu plan veya programlarda yapılacak önemli değişiklik veya revizyonlara bu Yönetmelik kapsamında SÇD uygulanır.

3) Plan ve Program bazında Eleme

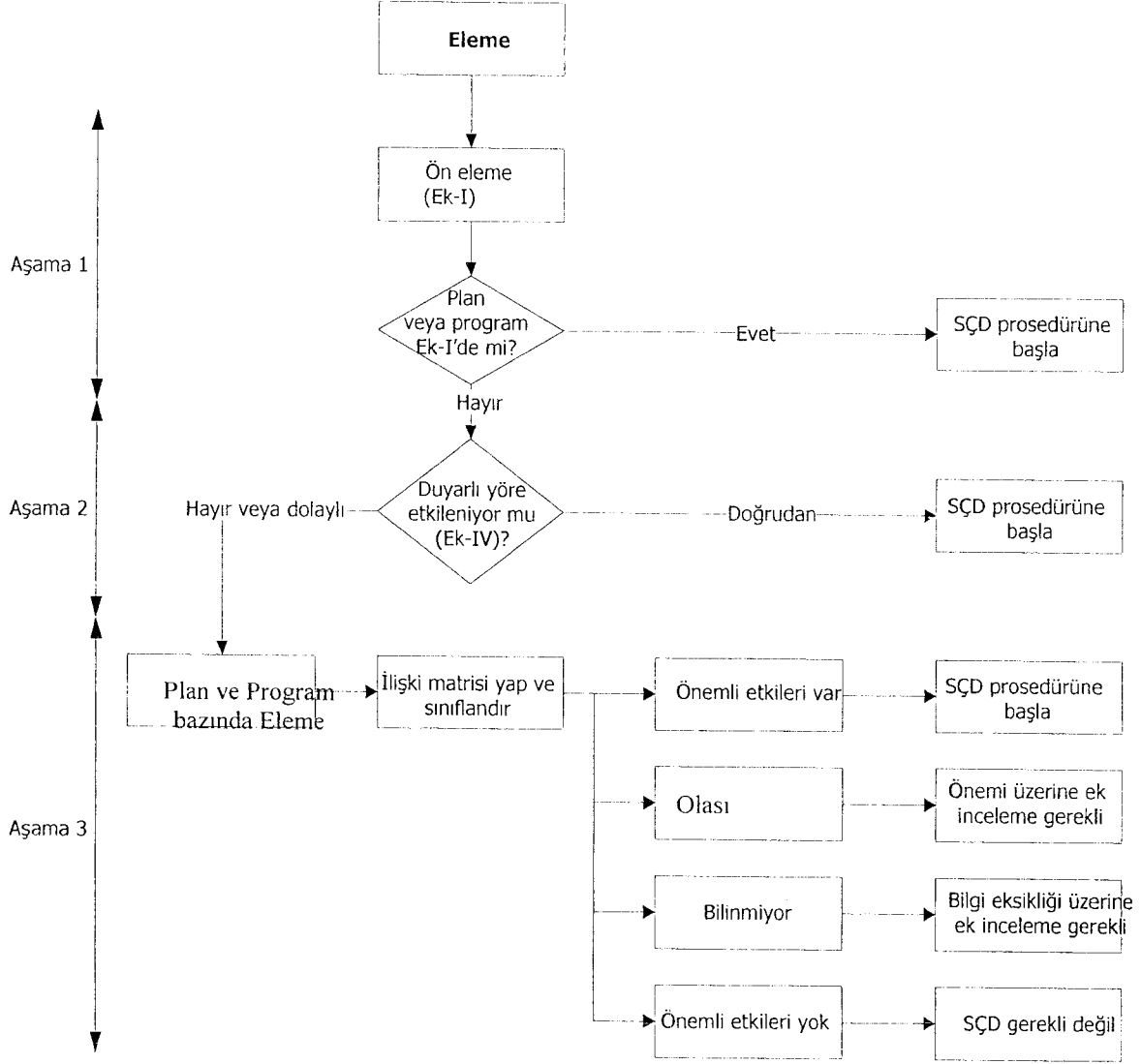
Plan ve Program bazında Eleme, yukarıda açıklanan birinci ve ikinci aşamalardaki kapsama girmeyen plan veya programlar veya bu plan veya programlarda yapılacak önemli değişiklik veya revizyonlar için uygulanır. Plan ve Program bazında Eleme, plan veya programın çevre üzerinde olası önemli etkilerinin olup olmadığını görmek için her bir plan veya program için ayrı ayrı inceleme yapılmasını gerektirir. Bu inceleme neticesinde plan veya programa veya plan veya programda yapılacak önemli değişiklik ya da revizyonlara SÇD uygulanıp uygulanmayacağına karar verilir. Etkilerin sebeplerine ve etkilere maruz kalabilecek ortamlara ilişkin, beklenen çevresel etkilerin sistematik bir analizinin yapılması gerekmektedir. Plan ve programların, özellikle şu karakteristikleri dikkate alınmalıdır:

- a) Plan ya da programın projeler ve diğer faaliyetler için yer, yapı, boyut ve çalışma koşullarına dair bir çerçeve belirlemesi,
- b) Plan ya da programın bir hiyerarşi içinde diğer plan ve programları etkileme derecesi,
- c) Plan ya da programın yaratması olası önemli çevresel sorunlar,
- ç) Plan ya da programın çevre konusundaki mevzuatın uygulanması kapsamında bulunması.

4) Çevresel etkilerin sınıflandırılmasında, etkilerin ve etkilenmesi olası alanın karakteristikleri, özellikle aşağıda belirtilen hususlar göz önünde tutularak, dikkate alınmalıdır:

- a) Etkilerin olasılığı, süresi, sıklığı ve geri döndürülebilirliği;
- b) Etkilerin kümülatif yapısı;
- c) İnsan sağlığı veya çevreye yönelik riskler;
- ç) Etkilerin büyüklüğü ve boyutu;

- d) Aşağıdakilere bağlı olarak etkilenmesi olası alanın değeri ve hassaslığı:
- 1) Özel doğa karakteristikleri veya kültürel miras,
 - 2) Çevre kalite standartlarının veya sınır değerlerinin aşılması,
 - 3) Yoğun arazi kullanımı.
- e) Ulusal veya uluslararası koruma statüsüne sahip alanlar veya peyzaj üzerindeki etkiler.
- f) Orman ekosistemine etkileri.



Şekil 1:Eleme Yöntemi

SÇD RAPORUNDA YER ALMASI GEREKEN BİLGİLER

- 1) İçindekiler, plan ya da programın kapsamı, amaçları ve diğer ilgili planlar ve programlarla ilişkisi;
- 2) Plan ya da programla ilgili mevcut çevresel durumun tespiti ile plan ya da programın uygulanmaması halinde mevcut çevrenin karşı karşıya kalacağı riskler;
- 3) Önemli ölçüde etkilenebilecek alanların çevresel özellikleri;
- 4) Plan ya da programdan kaynaklanan mevcut çevresel problemler, çevresel koruma alanlarından ya da bu Yönetmeliğin Ek-IV' ünde belirtilen duyarlı yörelerden herhangi biriyle ilişkisi;
- 5) Plan ya da programın biyolojik çeşitlilik, nüfus, insan sağlığı, fauna, flora, toprak, su, hava, iklim faktörleri, maddi varlıklar, kültürel miras (mimari ve arkeolojik miras dahil), peyzaj ve yukarıdaki faktörler arasındaki karşılıklı ilişkiler dahil çevre üzerindeki olası önemli etkileri (Bu etkiler ikincil, birikimli, birbirini güçlendiren, kısa, orta ve uzun dönem kalıcı ve geçici, olumlu ve olumsuz etkileri kapsayacaktır);
- 6) Plan ya da programın uygulanmasının çevre üzerindeki önemli olumsuz etkilerinin önlenmesi, azaltılması ve mümkün olduğunca telafi edilmesi için tasarlanan tedbirler;
- 7) Yetkili kurumun hazırladığı plan ya da program alternatif veya alternatiflere ek olarak;
 - a) plan ya da programın yapılmaması durumunda mevcut durumun devamı alternatifi,
 - b) çevre değerlerinin öncelikli değerlendirildiği alternatif;
- 8) Alternatiflerin çevre üzerindeki etkileriyle birlikte ele alınması. Ele alınan alternatiflerin seçilme nedenlerinin ana hatlarını ve istenen bilgilerin derlenmesinde karşılaşılan güçlükler (teknik yetersizlikler ya da teknik uzmanlık yetersizliği gibi) ve değerlendirmenin nasıl yapıldığı;
- 9) Halkın katılımı toplantısının ana hatları (yeri, tarihi, kimlerin katıldığı), toplantıda dile getirilen görüşler ve plan ya da programın nihai halinde bu görüşlerin değerlendirmede nasıl kullanıldığı;
- 10) Plan ya da programın uygulanmasında ortaya çıkabilecek çevresel etkileri izlemeye ilişkin olarak tasarlanan tedbirlerin tanımı;
- 11) Elde edinilen bilgi ve verilerdeki eksiklikler ile bu eksikliklerin karar vermedeki önemini tanımlama;
- 12) Yukarıdaki başlıklar altında sağlanan bilgilerin teknik olmayan bir özeti.

DUYARLI YÖRELER

1) Bu Yönetmelik kapsamında bulunan plan ve programlara ilişkin yapılacak çalışmalar sırasında başvurulması gereken mevzuatın dökümü aşağıda yer almaktadır.

a) Ülkemiz mevzuatı uyarınca korunması gerekli alanlar:

1) 26/1/1939 tarihli ve 3573 sayılı Zeytinciliğin Islahı ve Yabanilerinin Aşlattırılması Hakkında Kanununda belirtilen alanlar,

2) 31/8/1956 tarihli ve 6831 sayılı Orman Kanunu kapsamında korunan alan niteliğine sahip olan alanlar (Muhafaza Ormanları, Gen Koruma Ormanları, Tohum Meşcereleri, Araştırma Deneme Alanları) ve bu Kanununun 25. Maddesi uyarınca tescil edilen Mesire Yerleri,

3) 22/3/1971 tarihli ve 1380 sayılı Su Ürünleri Kanunu kapsamında olan Su Ürünleri İstihsal ve Üreme Sahaları,

4) 21/7/1983 tarihli ve 2863 sayılı Kültür ve Tabiat Varlıklarını Koruma Kanununun 2. maddesinin -(a) bendinin (1), (2), (3) ve (5) numaralı alt bentlerinde Kültür Varlıkları, Tabiat Varlıkları, Sit ve Koruma Alanı olarak tanımlanan ve aynı Kanunun ilgili maddeleri uyarınca tespiti ve tescili yapılan alanlar,

5) 9/8/1983 tarih ve 2872 sayılı Çevre Kanununun 9. maddesi uyarınca Bakanlar Kurulu tarafından Özel Çevre Koruma Bölgesi olarak tespit ve ilan edilen alanlar,

6) 9/8/1983 tarihli ve 2873 sayılı Milli Parklar Kanununun 2 nci maddesinde tanımlanan ve bu Kanunun 3. maddesi uyarınca belirlenen Milli Parklar, Tabiat Parkları, Tabiat Anıtları ve Tabiatı Koruma Alanları,

7) 18/11/1983 tarihli ve 2960 sayılı Boğaziçi Kanununa göre koruma altına alınan alanlar,

8) 4/4/1990 tarihli ve 3621 sayılı Kıyı Kanununca yapı yasağı getirilen alanlar,

9) 25/2/1998 tarihli ve 4342 sayılı Mera Kanunu'nda belirtilen alanlar,

10) 1/7/2003 tarih ve 4915 sayılı Kara Avcılığı Kanunu'nda belirtilen alanlar,

11) 18/04/2006 tarih ve 5488 sayılı Tarım Kanununda belirtilen Tarım Havzalarının tamamı ya da Tarım ve Köy İşleri Bakanlığı'nın belirlediği önemli ve stratejik tarım alanları,

12) ilgili diğer mevzuatça tanımlanmış korunması gerekli alanlar.

b) Ülkemizin taraf olduğu uluslararası sözleşmeler uyarınca koruma kapsamında bulunan alanlar:

1) 31/05/1963 tarihli ve 2328 sayılı Resmi Gazete'de yayımlanan Akdeniz'in Kirlenmeye Karşı Korunmasına Ait Sözleşme ile İki Protokol ve ekleri uyarınca koruma altına alınan alanlar,

2) 23/05/1982 tarihli ve 8/4788 sayılı Resmi Gazete'de yayımlanan Dünya Kültürel ve Doğal Mirasının Korunması ile İlgili Sözleşmenin 1. ve 2. maddeleri gereğince Kültür Bakanlığı tarafından Kültürel Miras ve Doğal Miras statüsü ile koruma altına alınan kültürel, tarihi ve doğal alanlar,

3) 09/01/1984 tarihli ve 84/7601 sayılı Avrupa'nın Yaban Hayatı ve Yaşama Ortamlarını Koruma Sözleşmesi (BERN Sözleşmesi) uyarınca koruma altına alınmış alanlardan Önemli Deniz Kaplumbağası Üreme Alanlarında belirtilen I. ve II. Koruma Bölgeleri, Akdeniz Foku Yaşama ve Üreme Alanları,

4) 15/03/1994 tarihli ve 94/5434 sayılı Su Kuşları Yaşama Ortamı Olarak Uluslararası Öne Sahip Sulak Alanlar Hakkında Sözleşme (RAMSAR Sözleşmesi) uyarınca koruma altına alınmış alanlar.

BAŞVURU DOSYASINDA YER ALMASI GEREKEN BİLGİLER

- 1) İçindekiler,
- 2) Plan ya da programın amacı, hedefleri, kapsamı, süresi ve aşamaları,
- 3) Plan ya da programın diğer ilgili planlar ve programlarla ilişkisi ve bir hiyerarşi içinde diğer plan ve programları etkileme derecesi,
- 4) Plan ya da programın çevresel etki değerlendirmesine (ÇED) tabi projeler ve diğer faaliyetler için yer, yapı, boyut ve çalışma koşullarına dair belirlediği koşullar,
- 5) EK-4' de sıralanan duyarlı yörelere yakınlığı ve etkisi,
- 6) Plan ya da programın oluşturabileceği olası önemli çevresel sorunlar,
- 7) Plan ya da programın çevre konusundaki mevzuatın uygulanması ile ilişkisi.

Ekler:

Plan ya da programın kapsadığı alanın, ölçekli halihazır harita üzerinde gösterimi

Notlar ve Kaynaklar:

Yeterlik Belgesi Tebliği kapsamında Proje Tanıtım Dosyasını Hazırlayanların Tanıtımı: Adı soyadı, mesleği, özgeçmişi, referansları ve dosyadan sorumlu olduğunu belirten imzası.

GEREKÇE

1/5/2003 tarihli ve 4856 sayılı Çevre ve Orman Bakanlığı Teşkilat ve Görevleri Hakkında Kanununun 2 nci maddesinin 1 inci fıkrasının (g) bendinde, “Sürdürülebilir kalkınma ilkesi çerçevesinde, çevreye olumsuz etki yapabilecek her türlü plân, program ve projenin, fayda ve maliyetleriyle çevresel olguların ortak bir çerçeve içinde değerlendirilmesini gerçekleştirecek çevresel etki değerlendirmesi ve stratejik çevresel değerlendirme çalışmasının yapılmasını sağlamak, bu çalışmaları denetlemek ve izlemek” ve 10 uncu maddesinin 1 inci fıkrasının (a) bendinde “Çevresel Etki Değerlendirmesi ve Plânlama Genel Müdürlüğünün görevleri arasında Çevresel etki değerlendirmesi ve stratejik çevresel değerlendirme çalışmalarını yapmak” bulunmaktadır.

9/8/1983 tarihli ve 2872 sayılı Çevre Kanununun 2’nci maddesinde stratejik çevresel değerlendirme, “Onaya tâbi plân ya da programın onayından önce plânlama veya programlama sürecinin başlangıcından itibaren, çevresel değerlerin plân ve programa entegre edilmesini sağlamak, plân ya da programın olası çevresel etkilerini en aza indirmek ve karar vericilere yardımcı olmak üzere katılımcı bir yaklaşımla sürdürülen ve yazılı bir raporu da içeren çevresel değerlendirme çalışmaları” olarak tanımlanmaktadır. Kanun’un 10’uncu maddesinde ise “Stratejik Çevresel Değerlendirmeye tâbi plân ve programlar ve konuya ilişkin usul ve esaslar Bakanlıkça çıkarılacak yönetmeliklerle belirlenir.” hükmü yer almaktadır.

Ayrıca, 2008/14481 sayılı "Avrupa Birliği Müktesebatının Üstlenilmesine İlişkin Türkiye Ulusal Programı ile Avrupa Birliği Müktesebatının Üstlenilmesine İlişkin Türkiye Ulusal Programının Uygulanması, Koordinasyonu ve İzlenmesine Dair Karar" 31 Aralık 2008 tarih ve 27097 sayılı Resmi Gazetede yayımlanmıştır. Kararın “Çevre” başlığı altında 2001/42/AT sayılı Stratejik Çevresel Değerlendirme Direktifine uyumlaştırılarak, Stratejik Çevresel Değerlendirme Yönetmeliği’nin 2010 yılında yayımlanacağı taahhüt edilmiştir.

Yukarıda belirtilen kanun hükümleri uyarınca ve AB Müktesebatına uyum gerekliliklerinin yerine getirilmesi doğrultusunda, plan ve programların çevre üzerindeki olası olumsuz etkilerinin değerlendirilmesi ve bu etkilerin en aza indirgenmesi için, Stratejik Çevresel Değerlendirme Yönetmelik Taslağı Bakanlığımızca hazırlanmıştır.